



おおくまネット



逢隈地区まちづくり協議会 情報誌 No.47



発行日：令和7年11月1日
 発行／編集：逢隈地区まちづくり協議会
 住所：亶理町逢隈田沢字鈴木堀6-8
 TEL：36-8740
 FAX：36-8741
 発行責任者：樋口 一志

令和7年9月30日現在

逢隈地区の現状	世帯(戸)	人口(人)	男(人)	女(人)
	4,265	10,638	5,299	5,339

逢隈地区の世帯数・人口は前回の令和6年9月30日より、81戸増加・24人減少しました。

第43回 逢隈地区夏まつり 会場を変えて開催!!

今年の夏まつりは9月14日(日)、逢隈地区交流センター、B&G 体育館の敷地を会場に開催しました。逢隈地区夏祭りに欠かせない「金魚すくい、水ヨーヨーや冷たいラムネ、焼きそば等の販売コーナー」、「子どもみこしパレード」、「逢隈小学校6年生によるよさこいソーラン」、「皆で踊る盆踊り」など、賑わい盛りだくさんで楽しい一時を過ごしていただきました。今回の会場はこれまで使用していた逢隈小学校の校庭とは広さが異なりコンパクトな会場となりましたが、祭りの動きや内容が分かりやすいとのご意見を多数いただきました。祭りの開催にあたり多くの皆さんにご協力をいただき大変ありがとうございました。



各部会活動報告

文化スポーツ部会

***おおくま歩け歩け大会** 5月25日(日)、20名が参加し、逢隈地区交流センターを発着とした新緑を楽しみながら逢隈地区の史跡を見学する約7Kmのコースを歩きました。交流センター到着後は施設利用者フレサ・ベルデの皆さんの演奏を聴きながら、まちづくり協議会が準備した豚汁をいただきました。



***おおくま少年キャンプ** 8月2日(土)～3日(日)、国立花山青少年自然の家「南蔵王野営場」において、雄大な自然環境の下で野外活動や集団生活を通して、豊かな心とたくましい体を育み、仲間づくりを図ることを目的に「おおくま少年キャンプ」を実施しました。

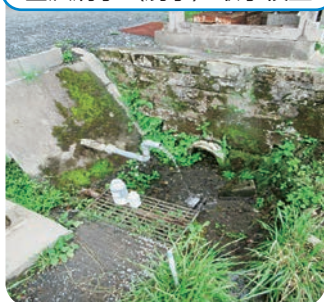


地域振興部会

※12月に第2回目の水質検査を実施します。

***水質検査** 6月12日(木)、第1回目の水質検査を実施しました。この事業は、災害時の水源確保事業(災害時に強い地域づくり)の一環として実施しているもので、今回から検査の対象は田沢清水(湧水)1か所となり水源が飲料水として適合しているか確認し、有事の際には貴重な水資源として活用することになっています。(6月12日実施の水質検査結果は飲料適合となっています。)その他、早川公園に設置されている消火栓の揚水調査も実施し水量の確認を行いました。

田沢清水(湧水)取水検査



早川公園揚水(水量)確認



地域福祉部会

*住民向け講演会

7月5日(土)に『笑いは健康を招く! ~笑い与健康~笑涯楽習のススメ~』と題して、住民向け講演会を開催し多くの皆さんに参加していただきました。



生涯教育・健全育成部会

※令和8年1月10日(土)、第38回逢隈地域シンポジウムを開催します。

*「おおくま花畑」 クリムゾンクローバー (5月)・ひまわり (8月)

6月17日(火)に逢隈中学校1年生の皆さんに、6月29日(日)に逢隈地区の皆さんや一般の皆さんにもご協力をいただき、2回に分けておおくま花畑にひまわりの種まきをしました。6月17日は朝から厳しい外気温であったため小学生は不参加となりました。

8月24日(日)には、ひまわりの花を楽しみながらいろいろなゲームや学びの各ブースに自由に参加ができる「ひまわりの花を楽しむ集い」を開催し、町内外から約260名の皆さまに楽しんでいただきました。

6月17日の種まき (花畑西側)



6月17日種まき終了後、国土交通省、JR東日本の職員の皆さんによる出前講座を開催(逢隈中学校)

6月29日の種まき (花畑東側)



8月24日ひまわりイベント

(国土交通省・JR東日本の参加・協力をいただきました。)



5月に咲いたクリムゾンクローバー

2025

おおくま文芸

祭り

【開会式】 10:00～

【発表部門】 10:15～ 会場：働く婦人の家

- 10:15～ ダンベル体操 (ダンベルおおくま)
- 10:35～ 詩吟 (宮城岳風会逢隈教室)
- 11:00～ 太極拳 (雅ぶ太極拳同好会逢隈教室)
- 11:25～ 歌・演奏 (フレサ・ベルデ)
- 12:00～13:00 休憩
- 13:00～ ギター合奏 (ギターアンサンブルわたり)
- 13:30～ 唄・踊り (レインボーブリッジ)

【お楽しみ抽選会】 14:00～

特別出演 畠山有希さん (元・地域おこし協力隊)

【閉会式】 15:00～

(時間は目安です。前後することがあります)

【展示・体験部門】 10:15～ 会場：B&G 体育館

- パステルアートの展示・販売 (すまいるパステル)
- プリザーブドフラワーの展示 (プリ KOHAKU)
- 絵画・ステンドグラス・書道等の展示 (逢隈小学校・放課後楽校 in おおくま)
- 絵画・デザイン・彫刻作品の展示 (逢隈中学校美術部)
- 生花アレンジ展示・ワンコイン生花アレンジ体験等 (フラワーサークル逢隈)
- 能面の展示 (佐藤)

【模擬店・キッチンカー】 10:30～

- おこわ・豚汁 (逢隈婦人会・逢隈女性防火クラブ・逢隈地区民生委員・児童委員)
- 花・野菜・フランクフルト・うどん (逢隈体育振興会)
- チュロス・フリフリポテト 他 (このみ)
- ロールケーキ・ホットサンド 他 (ブルークラッシュ)



おこわ・豚汁は食券を販売します。
当日販売のみとなります

9:30～ ※なくなり次第終了



2025
11/22

SAT
土曜日

おおくま花畑

ひまわりの絵 コンテスト開催!!!

逢隈中学校の1年生が描いた
ひまわりを見に来てください!!!



お楽しみ抽選会!

何が当たるか、お楽しみに!

会場

巨理町働く婦人の家
B&G 海洋センター体育館

駐車場

- ・会場内駐車場をご利用ください。
- ・早川公園・逢隈小学校校庭も利用できます。
※逢隈小学校校庭は雨の場合は利用できません。

文芸祭りのねらい

地域住民とのふれあいの中、学校・家庭・地域の結びつきと、一人ひとりの相互交流を深め、地域で活動する文化・芸術団体の発表の場とすることを目的としています。

※内容は変更になる場合があります。

※場内での事故や怪我などの責任は負いかねます。



問い合わせ：平日 8時半～17時

逢隈地区まちづくり協議会

☎ 0223-36-8740